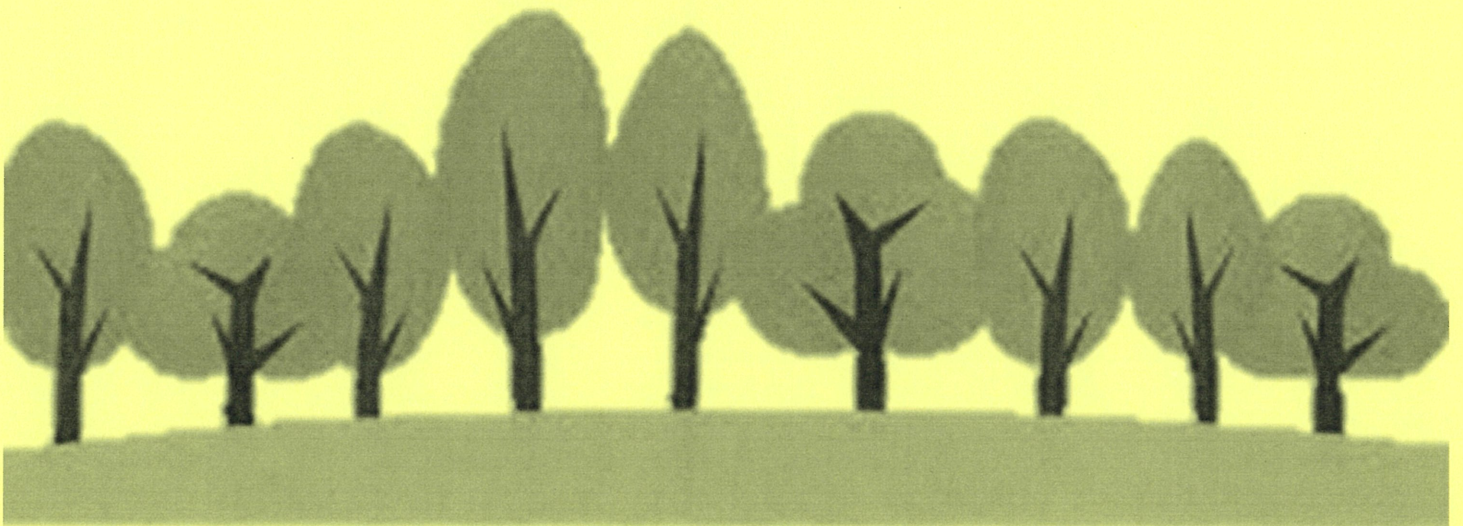


ภาคผนวก 6ข

การจัดตั้งคณะกรรมการกองทุนเฝ้าระวังภาวะสุขภาพ
และอนามัยของชุมชน





บริษัท ปูนซีเมนต์เอเชีย จำกัด (มหาชน)

Asia Cement

Public Company Limited

ที่ ม.๐๙/๒๕๕๗

โรงงานปูนซีเมนต์เอเชีย

๔/๑ หมู่ ๑ ต.พุทรา อ.พระพุทธรบาท

จ.สระบุรี ๑๘๑๒๐

๒๘ ตุลาคม ๒๕๕๗

เรื่อง ขอนำส่งรายงานการประชุมคณะกรรมการมวชนสัมพันธ์ กองทุนเฝ้าระวังภาวะสุขภาพและอนามัย
ของชุมชน โครงการเหมืองแร่ดินอุตสาหกรรมชนิดดินซีเมนต์ ประทานบัตรที่ ๓๓๓๒๒/๑๕๙๗๒ และ
๓๓๓๒๓/๑๕๙๕๓ ครั้งที่ ๑/๒๕๕๗

เรียน ผู้อำนวยการสำนักกำกับการประกอบการและจัดเก็บรายได้

สิ่งที่ส่งมาด้วย แบบรายงานการดำเนินงานบริหารจัดการกองทุน สำหรับโครงการเหมืองแร่ ตามแนวทาง
ของกรมอุตสาหกรรมพื้นฐานและการเหมืองแร่

ตามมาตรการป้องกันและแก้ไขผลกระทบสิ่งแวดล้อม และมาตรการติดตามตรวจสอบคุณภาพ
สิ่งแวดล้อม โครงการเหมืองแร่ดินอุตสาหกรรมชนิดดินซีเมนต์ ประทานบัตรที่ ๓๓๓๒๒/๑๕๙๗๒ และ
๓๓๓๒๓/๑๕๙๕๓ ได้ให้ทางบริษัทฯ จัดตั้งกองทุนเฝ้าระวังภาวะสุขภาพและอนามัยของชุมชน โดยให้มีการ
จัดตั้งคณะกรรมการมวชนสัมพันธ์ เพื่อจัดสรรงบประมาณและดำเนินการสนับสนุนกิจกรรมต่างๆของ
สถานพยาบาลในบริเวณใกล้เคียง ในการเฝ้าระวังภาวะสุขภาพและอนามัยของชุมชนในความรับผิดชอบ ซึ่ง
เป็นชุมชนที่อาจได้รับผลกระทบด้านสุขภาพจากการดำเนินโครงการ โดยการเปิดบัญชีธนาคาร เพื่อฝากเงิน
เข้ากองทุนเป็นประจำทุกปี

บัดนี้ ทางบริษัทฯ ได้ทำการแต่งตั้งคณะกรรมการมวชนสัมพันธ์ เพื่อบริหารจัดการกองทุนฯ
ดังกล่าว รวมถึง บริษัทฯ ได้ดำเนินการจัดสรรงบประมาณสำหรับกองทุนฯ เป็นที่เรียบร้อยแล้ว จึงขอส่ง
รายงานฉบับนี้ เพื่อโปรดพิจารณา และดำเนินการต่อไป

จึงเรียนมาเพื่อทราบ

ขอแสดงความนับถือ



ผู้รับมอบอำนาจ เลขที่ ๙๗/๒๕๓๗

ลงวันที่ ๑๕ ตุลาคม ๒๕๓๗

การจัดตั้งกองทุนเฝ้าระวังสุขภาพของชุมชนรอบพื้นที่การทำเหมือง

สำหรับประทานบัตรที่ 33323/15953 และ 33322/15972

โครงการเหมืองแร่ดินอุตสาหกรรมชนิดดินซีเมนต์

ตำบลหัวปลวกและตำบลบ้านยาง อำเภอเสนาห์ จังหวัดสระบุรี

วัตถุประสงค์

ตามที่ทางบริษัทฯ ได้รับอนุญาตประทานบัตรเพื่อการทำเหมืองดินอุตสาหกรรมชนิดดินซีเมนต์ ประทานบัตรที่ 33323/15953 และ 33322/15972 ซึ่งมีการกำหนดในมาตรการป้องกันและแก้ไขผลกระทบสิ่งแวดล้อมโดยกำหนดให้บริษัทฯ ต้องทำการจัดตั้งกองทุนเฝ้าระวังสุขภาพเพื่อให้ความช่วยเหลือในด้านงบประมาณและติดตามเฝ้าระวังผลกระทบต่อสุขภาพอนามัยของประชาชนในชุมชนใกล้เคียงพื้นที่ทำเหมืองในรัศมีไม่น้อยกว่า 1 กม. และจัดตั้งคณะกรรมการมวลชนสัมพันธ์เพื่อทำหน้าที่ประชาสัมพันธ์ข้อมูลข่าวสาร, ติดตามตรวจสอบผลกระทบ, พิจารณาเบิกจ่ายเงินกองทุนฯ รวมทั้งพิจารณา - แก้ไขปัญหาเรื่องร้องเรียนต่างๆ ที่เกิดจากการดำเนินโครงการ เพื่อเป็นการตอบสนองนโยบายและให้เป็นไปตามเงื่อนไขการอนุญาต ทางบริษัทฯ จึงจำเป็นต้องปฏิบัติตามข้อกำหนดของมาตรการฯ ดังกล่าวอย่างเคร่งครัด โดยต้องดำเนินการจัดตั้งกองทุนเฝ้าระวังสุขภาพ, จัดตั้งคณะกรรมการมวลชนสัมพันธ์ และดำเนินการประชุมคณะกรรมการมวลชนสัมพันธ์ครั้งแรกภายในปี 2557 โดยมีรายละเอียดตามเอกสารแนบที่ 1

แนวทางการดำเนินการ

1. ดำเนินการจัดตั้งกองทุนฯ

ทางบริษัท ปูนซีเมนต์เอเชีย จำกัด (มหาชน) จะต้องทำการจัดตั้งกองทุนโดยทำการเปิดบัญชีธนาคาร โดยใช้ชื่อบัญชีกองทุนฯ ของแต่ละแปลงตามรายละเอียดในตารางด้านล่าง ทั้งนี้ในการเปิดบัญชีจะต้องนำเงินเข้ากองทุนฯ เป็นจำนวนเงินตามวงเงินย้อนหลังตั้งแต่ได้รับอนุญาตประทานบัตรจนถึงปัจจุบัน และหลังจากนั้นในปีต่อไปจนถึงสิ้นอายุประทานบัตรจะต้องสมทบเงินเข้ากองทุนภายในเดือนมกราคมของทุกปีตามข้อกำหนดในเงื่อนไขมาตรการฯ โดยมีรายละเอียดของแต่ละประทานบัตร ดังนี้

Material	Location	Application Concession	Concession No.	Concession Period		Mineral Rights Holder		Funding Source		Funding Status	Remarks
				Start Date	End Date	Open Account	Account No.	Source	Amount		
Clay	Nongtan	21/2551	33322/15972	4 May 11	3 May 36	280,000	*	70,000		Yes	กองทุนเฝ้าระวังสุขภาพของประทานบัตรที่ 33322/15972 โดยบริษัท ปูนซีเมนต์เอเชีย จำกัด (มหาชน)
		20/2551	33323/15953	21 Apr 11	20 Apr 36	280,000	*	70,000		Yes	กองทุนเฝ้าระวังสุขภาพของประทานบัตรที่ 33323/15953 โดยบริษัท ปูนซีเมนต์เอเชีย จำกัด (มหาชน)

(* รายละเอียดการจัดตั้งกองทุนฯ ตามข้อกำหนดในเงื่อนไขมาตรการฯ ของแต่ละแปลงตามเอกสารแนบที่ 2)

2. ดำเนินการจัดตั้งคณะกรรมการบริหารกองทุนฯ

บริษัทฯ จะต้องดำเนินการจัดตั้งคณะกรรมการบริหารกองทุนฯ ในลักษณะไตรภาคี โดยให้เป็นคณะกรรมการเดียวกับคณะกรรมการมวลชนสัมพันธ์ ซึ่งประกอบด้วย ตัวแทนจากโครงการ ตัวแทนจากชุมชน และตัวแทนจากหน่วยงานราชการทั้งอุตสาหกรรมและสาธารณสุข โดยสรุปรายละเอียดได้ ดังนี้

คณะกรรมการมวลชนสัมพันธ์ โครงการเหมืองแร่ดินอุตสาหกรรมชนิดดินซีเมนต์ (ดินเหนียว)																
โครงการ	ตัวแทนโครงการ				ตัวแทนชุมชน						ตัวแทนจากหน่วยงานราชการ					
	ผู้จัดการโครงการ	จนท.ประจำพื้นที่	จนท.บัญชี	จนท. มคอศ	ผู้ใหญ่บ้าน หมู่ 4, 5, 7	ผู้ใหญ่บ้าน บึงโพธิ์	ผู้ใหญ่บ้าน สันประคู้	ผู้ใหญ่บ้านหนองก้านเตย	ผู้ว่าฯโซนชุมชน 6 รุมณ	ผู้ว่าฯคุ้มในภาคประจวบ	จนท.สถานีอนามัยวังปลวก	จนท.สถานีอนามัยบ้านยาง	จนท.สถานีอนามัยบ้านเขาไผ่	จนท.สถานีอนามัยจ.ประจวบ	จนท.สถานีอนามัยจ.สมุทร	จนท.สถานีอนามัยจ.สมุทร
33522/15972	✓	✓	✓	✓	✓	✓	✓	✓	✓	✓	✓	✓	✓	✓	✓	✓
33523/15953	✓	✓	✓	✓	✓	✓	✓	✓	✓	✓	✓	✓	✓	✓	✓	✓

ทั้งนี้คณะกรรมการบริหารกองทุนฯ มีอำนาจและหน้าที่ ดังนี้

1. พิจารณาให้ความเห็นชอบแผนงาน และงบประมาณที่เกี่ยวข้องกับกิจกรรมต่างๆ ครอบคลุมพื้นที่บริเวณรอบโครงการ
2. ตรวจสอบผลการดำเนินงานของกองทุนเผื่อระวังสุขภาพของชุมชนรอบพื้นที่โครงการ พร้อมให้ข้อคิดเห็น และเสนอผลการดำเนินงานให้หน่วยงานที่เกี่ยวข้องรับทราบ
3. ตรวจสอบและพิจารณาแก้ไขปัญหาที่ประชาชนร้องเรียนว่าได้รับผลกระทบจากโครงการทำเหมือง
4. พิจารณาให้ความเห็นชอบระเบียบคณะกรรมการมวลชนสัมพันธ์ เพื่อเป็นกรอบดำเนินการของคณะกรรมการ รวมถึงการแต่งตั้งผู้มีอำนาจเบิกจ่ายงบประมาณกองทุนเผื่อระวังสุขภาพ
5. ดำเนินการอื่นๆ ตามที่ได้รับมอบหมาย

(รายละเอียดคณะกรรมการกองทุนฯ ตามข้อกำหนดในเงื่อนไขมาตรการฯ ของแต่ละแปลงตามเอกสารแนบที่ 3 และ 4)

3. ขอบเขตและแนวทางการใช้กองทุนฯ

กองทุนฯ นี้มีวัตถุประสงค์เพื่อใช้ในการกิจกรรมเผื่อระวังสุขภาพของประชาชนที่อาจได้รับผลกระทบจากโครงการทำเหมืองในบริเวณชุมชนโดยรอบพื้นที่เหมืองรัศมีไม่น้อยกว่า 1 กิโลเมตร โดยครอบคลุมโครงการตรวจสุขภาพของประชาชนในพื้นที่โดยรอบพื้นที่โครงการ รวมไปถึงค่าใช้จ่ายในการรักษาพยาบาลผู้ป่วยที่มีสาเหตุมาจากกิจกรรมของโครงการ และเพื่อใช้ในการจัดทำรายงานผลการตรวจสุขภาพ ซึ่งทั้งนี้หลังจากโครงการสิ้นสุดลง จำนวนเงินที่เหลือในบัญชีกองทุนฯ ต้องนำไปบริจาคให้ทางหน่วยงานสาธารณสุขในพื้นที่ใกล้เคียงโครงการต่อไป

4. การติดตามและประเมินผลของโครงการ

ทางบริษัทจะต้องจัดทำรายงานสรุปและประเมินผลเพื่อนำเสนอผลการจัดกิจกรรมของโครงการ ดังนี้

- ผลของการตรวจสอบคุณภาพสิ่งแวดล้อมที่อาจก่อให้เกิดผลกระทบต่อสุขภาพของประชาชน ให้รายงานต่อหน่วยงานด้านสาธารณสุข เช่น โรงพยาบาลส่งเสริมสุขภาพของชุมชนนั้นๆ ปีละ 2 ครั้ง
- ผลการตรวจสุขภาพประชาชนในพื้นที่ และสถานภาพทางการเงิน รายงานกับสำนักงานนโยบายและแผนทรัพยากรธรรมชาติและสิ่งแวดล้อม กรมอุตสาหกรรมพื้นฐานและการเหมืองแร่ และองค์การบริหารส่วนตำบลประจำท้องที่ทราบปีละ 1 ครั้ง ตลอดอายุประทานบัตร
- ผลการจัดกิจกรรมส่งเสริมสุขภาพของชุมชน โดยประสานกับหน่วยงานสาธารณสุขประจำชุมชน เช่นการสนับสนุนงบประมาณสำหรับวัสดุอุปกรณ์ที่จำเป็น, กิจกรรมการออกกำลังกาย และการอบรมให้ความรู้ด้านการดูแลสุขภาพ รายงานต่อคณะกรรมการโครงการฯ ทุกครั้งที่มีการจัดกิจกรรม

(รายละเอียดการรายงานผลของโครงการตามข้อกำหนดในเงื่อนไขมาตรการฯ ของแต่ละแปลงตามเอกสารแนบที่ 5)

เอกสารแนบที่ 1

หนังสือแจ้งเพื่อการจัดตั้งกองทุนเฝ้าระวังสุขภาพ

แนวทางการบริหารจัดการกองทุนเพื่อการจ้างสุภาพ สำหรับโครงการเหมืองแร่
ความเงื่อนไขที่กำหนดในรายงานการวิเคราะห์ผลกระทบสิ่งแวดล้อมและสุขภาพ (EHIA)
รายงานการวิเคราะห์ผลกระทบสิ่งแวดล้อม (EIA) และรายงานผลกระทบสิ่งแวดล้อมเบื้องต้น (IEE)

ด้วยสำนักงานนโยบายและแผนทรัพยากรธรรมชาติและสิ่งแวดล้อม ได้กำหนดเงื่อนไขมาตรการป้องกัน และแก้ไขปัญหาผลกระทบสิ่งแวดล้อม ด้านสาธารณสุข สำหรับโครงการเหมืองแร่ ประกอบการเห็นชอบ รายงานการวิเคราะห์ผลกระทบสิ่งแวดล้อมและสุขภาพ (EHIA) รายงานการวิเคราะห์ผลกระทบสิ่งแวดล้อม (EIA) และรายงานผลกระทบสิ่งแวดล้อมเบื้องต้น (IEE) โดยกำหนดให้ผู้ถือประทานบัตรจัดตั้งกองทุนเพื่อการจ้างสุภาพ เพื่อจัดสรรเงินบางส่วนจากการประกอบกิจการเหมืองแร่ มาเป็นงบประมาณในการดำเนินการ หรือโครงการที่เกี่ยวข้องกับการจ้างสุภาพประชาชนรอบพื้นที่เหมืองแร่ในรัศมีไม่น้อยกว่า ๑ กิโลเมตร ดังนั้น เพื่อให้ผู้ถือประทานบัตรสามารถปฏิบัติตามเงื่อนไขมาตรการดังกล่าวได้อย่างมีประสิทธิภาพ และการกำกับดูแลเป็นไปด้วยความเรียบร้อย ตลอดจนการส่งเสริมให้ภาคส่วนมีส่วนร่วมในการบริหารจัดการกองทุน อุตสาหกรรมพื้นฐานและการเหมืองแร่ ในฐานะหน่วยงานกำกับดูแลการประกอบกิจการเหมืองแร่ จึงได้ กำหนดแนวทางการบริหารจัดการกองทุนเพื่อการจ้างสุภาพ สำหรับโครงการเหมืองแร่ ดังนี้

๑. การจัดเก็บเงินกองทุน

๑.๑ ผู้ถือประทานบัตรจะต้องจัดตั้ง “กองทุนเพื่อการจ้างสุภาพ” โดยจัดสรรเงินงบประมาณเข้ากองทุน ตามจำนวนและช่วงเวลาที่กำหนดในกองทุนเพื่อการจ้างสุภาพ ซึ่งเป็นไปตามเงื่อนไขมาตรการป้องกันและแก้ไข ผลกระทบสิ่งแวดล้อมของโครงการ

๑.๒ ให้มีบัญชีธนาคาร โดยใช้ชื่อบุคคลหรือนิติบุคคล ตามชื่อผู้ถือประทานบัตร และมีข้อความใน วงเล็บว่า “กองทุนเพื่อการจ้างสุภาพ” เพื่อใช้เป็นหลักฐานในการบริหารเงินกองทุนและรายงานผลการดำเนินงาน ให้หน่วยงานที่เกี่ยวข้องทราบ

๑.๓ การนำเงินเข้ากองทุน

๑)ให้นำเงินเข้ากองทุนในเดือนแรกหลังจากได้รับอนุญาตประทานบัตรหรือการถืออายุ ประทานบัตรหรือตั้งแต่ได้รับเงื่อนไขให้มีการจัดตั้งกองทุนตามวงเงินที่ระบุไว้ในกองทุน

๒) ในช่วงปีที่สองจนถึงสิ้นอายุประทานบัตรให้นำเงินเข้ากองทุนในเดือนมกราคมของทุกปี ตามวงเงินที่ระบุไว้ในกองทุน

๒. การบริหารเงินกองทุน

๒.๑ ให้คณะกรรมการมวลชนสัมพันธ์ของโครงการเป็นผู้บริหารจัดการกองทุน โดยผู้ถือประทานบัตร จะต้องจัดตั้งคณะกรรมการมวลชนสัมพันธ์ในลักษณะไตรภาคี ประกอบด้วย ผู้ถือประทานบัตรหรือผู้แทน ผู้แทนภาคประชาชน และผู้แทนส่วนราชการท้องถิ่น ตามองค์ประกอบที่กำหนดไว้ในเงื่อนไขมาตรการป้องกัน และแก้ไขผลกระทบสิ่งแวดล้อมของโครงการ และให้เพิ่มเจ้าหน้าที่สาธารณสุข ผู้แทนสถานศึกษาและวัดใน พื้นที่ร่วมเป็นกรรมการและที่ปรึกษาในคณะกรรมการชุดดังกล่าว เพื่อทำหน้าที่พิจารณาให้ความเห็นแผนงาน การจ้างสุภาพหรือการตรวจสุขภาพประชาชนโดยรอบที่ตั้งโครงการ การบริหารจัดการเงินกองทุน และ การกำกับดูแลกิจกรรมของกองทุนให้เป็นไปตามแผนงานที่กำหนด

๒.๒ กองทุนเฝ้าระวังสุขภาพ มีวัตถุประสงค์เพื่อจัดสรรเงินงบประมาณในการดำเนินกิจกรรมการตรวจเชิงรุกเพื่อคัดสรรคนรอบบ่อต การจัดทำแผนที่ชุมชนเพื่อเชื่อมโยงกับข้อมูลด้านสุขภาพ และโครงการที่เกี่ยวข้องกับการเฝ้าระวังสุขภาพของประชาชนที่มีโอกาสเสี่ยงการเกิดโรคจากการประกอบกิจการเหมืองแร่ครอบคลุมชุมชนโดยรอบพื้นที่เหมืองแร่ในรัศมีไม่น้อยกว่า ๑ กิโลเมตร ทั้งนี้ ต้องไม่รวมถึงการศึกษาดูงานของบุคลากรที่เกี่ยวข้อง โดยการเบิกจ่ายเงินจะต้องแจ้งกิจกรรมการจากผู้แทนด้านสาธารณสุขเป็นผู้ร่วมลงชื่อกับกรรมการอื่นตามคณะกรรมการแต่งตั้งให้เป็นผู้มีสิทธิเบิกจ่ายเงินกองทุน

๒.๓ ในช่วงปีแรกที่ได้รับอนุญาตประทานบัตรหรือการต่ออายุประทานบัตรหรือตั้งแต่ได้รับเงื่อนไขให้มีการจัดตั้งกองทุน ผู้ถือประทานบัตรจะต้องดำเนินการจัดตั้งหรือโครงการที่กำหนดไว้ให้แล้วเสร็จก่อนเปิดการทำเหมือง ดังนี้

๑) จัดตั้งคณะกรรมการมาลงสนับสนิมของโครงการ และประชุมคณะกรรมการ อย่างน้อย ๑ ครั้ง เพื่อพิจารณาให้ความเห็นชอบแผนงานการดำเนินการเฝ้าระวังสุขภาพหรือโครงการตรวจสุขภาพประชาชนที่อาศัยอยู่โดยรอบพื้นที่เหมืองแร่ในรัศมีไม่น้อยกว่า ๑ กิโลเมตร

๒) จัดทำแผนงานโครงการตรวจสุขภาพประชาชนหรือกิจกรรมการเฝ้าระวังสุขภาพประชาชนที่อาจมีผลมาจากการประกอบกิจการเหมืองแร่ บริเวณชุมชนโดยรอบพื้นที่เหมืองแร่ในรัศมีไม่น้อยกว่า ๑ กิโลเมตร เพื่อเสนอให้คณะกรรมการมาลงสนับสนิมพิจารณา โดยดำเนินการครั้งแรกให้แล้วเสร็จก่อนเริ่มเปิดการทำเหมือง และดำเนินการทุกปีจนสิ้นสุดอายุประทานบัตร โดยจัดทำแผนงานในแต่ละกรณี ดังนี้

(๑) กรณีโครงการเหมืองแร่หินอุตสาหกรรม ให้จัดทำแผนงานโครงการตรวจเชิงรุกเพื่อคัดสรรคนรอบบ่อตสำหรับประชาชนที่อาศัยอยู่โดยรอบพื้นที่เหมืองแร่ในรัศมีไม่น้อยกว่า ๑ กิโลเมตร และกิจกรรมการตรวจสุขภาพของร่างกายเพิ่มเติมตามความเหมาะสม

(๒) กรณีโครงการเหมืองแร่โลหะหรือแร่อื่น ๆ ให้จัดทำแผนงานการเฝ้าระวังสุขภาพประชาชนที่เสี่ยงสะสมตกเอนกของโรคที่อาจเกิดจากแร่ เหล็กแร่ หรือกิจกรรมการทำเหมือง โดยกำหนดพื้นที่ให้ครอบคลุมชุมชนที่อยู่โดยรอบพื้นที่เหมืองแร่ในรัศมีไม่น้อยกว่า ๑ กิโลเมตร

๒.๔ ผู้ถือประทานบัตรจะต้องจัดประชุมคณะกรรมการมาลงสนับสนิมของโครงการ อย่างน้อย ๒ ครั้ง/ปี เพื่อพิจารณาแผนงานและผลการดำเนินการกิจกรรมการเฝ้าระวังสุขภาพหรือโครงการตรวจสุขภาพประชาชนที่อาศัยอยู่โดยรอบพื้นที่เหมืองแร่ในรัศมีไม่น้อยกว่า ๑ กิโลเมตร

๒.๕ ให้คณะกรรมการมาลงสนับสนิมจัดทำระเบียบว่าด้วยกองทุนเฝ้าระวังสุขภาพของโครงการภายใต้วัตถุประสงค์ของกองทุนตามข้อ ๒.๒ โดยกำหนดให้ครอบคลุมพื้นที่ดำเนินการกิจกรรมหรือโครงการ การขอและพิจารณาอนุมัติใช้เงินกองทุน และวิธีการเบิกจ่ายเงิน เพื่อเป็นแนวทางปฏิบัติให้คณะกรรมการและผู้ที่เกี่ยวข้องทราบ

๓. การรายงานผล

ผู้ถือประทานบัตรต้องรายงานผลการดำเนินการตามแผนงานการเฝ้าระวังสุขภาพหรือการตรวจสุขภาพประชาชนโดยรอบพื้นที่เหมืองแร่ และสำเนาบัญชีธนาคารแสดงสถานะทางการเงินของกองทุนโดยแนบไปพร้อมกับรายงานผลการประชุมคณะกรรมการมาลงสนับสนิมของโครงการ ส่งให้สำนักงานอุตสาหกรรมจังหวัดที่ตั้งประทานบัตร สำนักงานอุตสาหกรรมพื้นฐานและการเหมืองแร่เขตที่ตั้งประทานบัตร หรือกรมอุตสาหกรรมพื้นฐานและการเหมืองแร่แล้วแต่กรณี และสำนักงานสาธารณสุขจังหวัดที่ตั้งประทานบัตรทราบทุกปี

อนึ่ง กรณีผู้ถือประพจนบัตรที่ได้รับอนุญาตก่อนการกำหนดแนวทางการบริหารจัดการกองทุนเฟ้าระวังสุขภาพ

๑. ให้ผู้ถือประพจนบัตรดำเนินการตามแนวทางที่กำหนดนี้ให้แล้วเสร็จภายในสิ้นเดือนธันวาคม พ.ศ.๒๕๕๗ โดยดำเนินการ ดังนี้

๑.๑ จัดตั้งคณะกรรมการมวลชนสัมพันธ์ในลักษณะไตรภาคี ตามข้อ ๒.๑ และให้แต่งตั้งกรรมการจาก ผู้แทนตัวแทนสาธารณสุขเป็นผู้ร่วมตงข้อกับกรรมการอื่นตามที่คณะกรรมการมวลชนสัมพันธ์ได้แต่งตั้งให้เป็นผู้มี สิทธิเบิกจ่ายเงินกองทุน

* ๑.๒ ให้นำเงินเข้ากองทุนเฟ้าระวังสุขภาพตามยอดวงเงินย้อนหลังตั้งแต่ได้รับอนุญาตประพจนบัตรหรือ ตั้งแต่ได้รับเงื่อนไขให้มีการจัดตั้งกองทุนจนถึงปัจจุบัน ตามรูปแบบการจัดเก็บเงินกองทุนในข้อ ๑.๒ และ สำเนาบัญชีธนาคารส่งให้สำนักงานอุตสาหกรรมจังหวัดที่ตั้งประพจนบัตร และสำนักงานอุตสาหกรรมพื้นฐาน และการเหมืองแร่เขตที่ตั้งประพจนบัตร หรือกรมอุตสาหกรรมพื้นฐานและการเหมืองแร่แล้วแต่กรณี เพื่อทราบ

๑.๓ ให้จัดทำแผนงานโครงการตรวจสุขภาพประชาชนหรือกิจกรรมการเฟ้าระวังสุขภาพประชาชนที่ อาจมีผลมาจากการประกอบกิจการเหมืองแร่ บริเวณชุมชนโดยรอบพื้นที่เหมืองแร่รัศมีไม่น้อยกว่า ๑ กิโลเมตร เสนอให้คณะกรรมการมวลชนสัมพันธ์พิจารณา โดยกรณีเป็นโครงการเหมืองแร่หินอุตสาหกรรม ให้ดำเนิน โครงการตรวจเฝ้าระวังภัยปอดเป็นความสำคัญลำดับแรก สำหรับกรณีโครงการเหมืองแร่โลหะหรือแร่อื่น ๆ ให้ดำเนินโครงการเฟ้าระวังสุขภาพประชาชนที่เหมาะสมตามโอกาสเสี่ยงของโรคที่อาจเกิดจากแร่ เพื่อบำรุง หรือกิจกรรมการทำเหมือง โดยดำเนินการครั้งแรกให้แล้วเสร็จก่อนสิ้นเดือนธันวาคม พ.ศ. ๒๕๕๗

๑.๔ ให้รายงานผลการดำเนินการตามแผนงานโครงการเฟ้าระวังสุขภาพหรือโครงการตรวจสุขภาพ ประชาชนโดยรอบพื้นที่เหมืองแร่ และสำเนาบัญชีธนาคารแสดงสภาวะทางการเงินของกองทุนโดยแนบไป พร้อมกับการรายงานผลการประชุมคณะกรรมการมวลชนสัมพันธ์ของโครงการ ส่งให้หน่วยงานที่เกี่ยวข้อง ตามที่ระบุในข้อ ๓ การรายงานผล ทราบ

๒. ให้ผู้ถือประพจนบัตรดำเนินการต่อเนื่องตามแนวทางการบริหารจัดการกองทุนเฟ้าระวังสุขภาพ สำหรับ โครงการเหมืองแร่ ตามข้อ ๑ - ๓ โดยเริ่มเป็นรายปีในช่วงต้นปี พ.ศ. ๒๕๕๘ เป็นต้นไป

เอกสารแนบที่ 2

รายละเอียดมาตรการการจัดตั้งกองทุนเฝ้าระวังสุขภาพ

โครงการเหมืองแร่ดินอุตสาหกรรมชนิดดินซีเมนต์ (ดินเหนียว) คำขอที่ 20/2551 ประทานบัตรที่ 33323/15953

ตารางที่ 2 มาตรการป้องกันและแก้ไขผลกระทบสิ่งแวดล้อมในระยะเตรียมการ และดำเนินการนำเหมือง (ต่อ)

ผลกระทบสิ่งแวดล้อม	มาตรการป้องกันและแก้ไขผลกระทบทางสิ่งแวดล้อม	แผนยี่สิบเจ็ดปี	ระยะทางการเดินทาง	งบประมาณ	ผู้รับผิดชอบ
	<p>เรียกเงินค่าจ้าง (ค่าจ้าง) โดยการคิดค่าจ้างตามอัตราค่าจ้างขั้นต่ำตามกฎหมายหรือตามที่กำหนดโดยกระทรวงแรงงาน</p> <p>7. ให้จัดทำแผนแสดงแผนการที่จะปฏิบัติตามกฎหมายว่าด้วยการคุ้มครองแรงงาน</p>	- บริษัท พูนทรัพย์ จำกัด	- ส่วนแผนกวิศวกรรม	-	- บริษัท พูนทรัพย์ จำกัด (มหาชน)
4.3 การก่อสร้าง	<p>1. ให้จัดทำแผนแสดงแผนการที่จะปฏิบัติตามกฎหมายว่าด้วยการคุ้มครองแรงงาน</p> <p>2. ให้จัดทำแผนแสดงแผนการที่จะปฏิบัติตามกฎหมายว่าด้วยการคุ้มครองแรงงาน</p>	- บริษัท พูนทรัพย์ จำกัด	- ส่วนแผนกวิศวกรรม	70,000 บาท/ปี	- บริษัท พูนทรัพย์ จำกัด (มหาชน)
	<p>2. ให้จัดทำแผนแสดงแผนการที่จะปฏิบัติตามกฎหมายว่าด้วยการคุ้มครองแรงงาน</p>	- บริษัท พูนทรัพย์ จำกัด	- ส่วนแผนกวิศวกรรม	-	- บริษัท พูนทรัพย์ จำกัด (มหาชน)

โครงการเหมืองแร่ดินอุตสาหกรรมชนิดดินซีเมนต์ (ดินเหนียว) คำขอที่ 21/2551 ประทานบัตรที่ 33322/15972

ตารางที่ 3 มาตรการป้องกันและแก้ไขผลกระทบสิ่งแวดล้อมในระยะดำเนินการทำเหมือง (ต่อ)

ผลกระทบสิ่งแวดล้อม	มาตรการป้องกันและแก้ไขผลกระทบสิ่งแวดล้อม	สถานที่ดำเนินการ	ระยะเวลาดำเนินการ	งบประมาณ	ผู้รับผิดชอบ
	5. ให้ดำเนินการตามมาตรการป้องกันและแก้ไขผลกระทบในทุกลักษณะอย่างเคร่งครัด เพื่อลดข้อพิพาทของประชาชนต่อการดำเนินโครงการ	- บริเวณพื้นที่โครงการและชุมชนใกล้เคียง	- ตลอดระยะเวลาการทำเหมือง	-	- บริษัท ปูนซีเมนต์เอเชีย จำกัด (มหาชน)
	4. ให้สร้างระบบสัมพันธ์ที่ดีระหว่างโครงการกับประชาชนผ่านการเข้าร่วมกิจกรรมต่างๆ ภายในชุมชน เช่น การบริจาคสิ่งของ การส่งเสริมด้านการศึกษา กีฬา นันทนาการ และปรับปรุงซ่อมแซมเส้นทางคมนาคมภายในชุมชน	- บริเวณชุมชนใกล้เคียง	- ตลอดระยะเวลาการทำเหมือง	- แผนงานเฉพาะตน	- บริษัท ปูนซีเมนต์เอเชีย จำกัด (มหาชน)
	5. ในการดำเนินงานจัดซื้อจัดจ้าง ให้คณะกรรมการตรวจสอบข้อร้องเรียนดำเนินการตรวจสอบข้อร้องเรียนอย่างยุติธรรม หรือที่จะจัดทำมาตรการป้องกันและแก้ไขปัญหาดังกล่าว (รูปที่ 2)	- บริเวณชุมชนใกล้เคียง	- ตลอดระยะเวลาการทำเหมือง	-	- บริษัท ปูนซีเมนต์เอเชีย จำกัด (มหาชน)
	6. ให้มีการประชาสัมพันธ์ข้อมูลเกี่ยวกับผลการปฏิบัติตามมาตรการป้องกันและแก้ไขผลกระทบสิ่งแวดล้อม และผลการแก้ไขปัญหาข้อเรียกร้องต่างๆ (ถ้ามี) โดยการจัดประชุมภาคีในพื้นที่สำคัญหรือสถานที่ที่ประชาชนสามารถเข้าแจ้งได้	- บริเวณชุมชนใกล้เคียง	- ตลอดระยะเวลาการทำเหมือง	-	- บริษัท ปูนซีเมนต์เอเชีย จำกัด (มหาชน)
	7. ให้จัดทำป้ายประชาสัมพันธ์รายละเอียดต่างๆ ของโครงการให้ประชาชนรับทราบ ได้แก่ ชื่อโครงการ ตำแหน่งที่ตั้ง วัตถุประสงค์ บัตร วิธีการทำเหมือง มาตรการป้องกันและแก้ไขผลกระทบสิ่งแวดล้อม ผลการดำเนินงานและผลการติดตามตรวจสอบผลกระทบสิ่งแวดล้อม รวมทั้งผลการดำเนินงานแก้ไขปัญหาร้องเรียน (ถ้ามี) เป็นต้น	- สถานีอนามัย และชุมชนใกล้เคียง	- ตลอดระยะเวลาการทำเหมือง	-	- บริษัท ปูนซีเมนต์เอเชีย จำกัด (มหาชน)
	4.3 การหาวางแนวท่อ	- สบ. บ้านยาง สบ. หัวปลวก สบ. หัวปลวก	- ตลอดระยะเวลาการทำเหมือง	- 70,000 บาท/ปี	- บริษัท ปูนซีเมนต์เอเชีย จำกัด (มหาชน)
	1. ให้จัดตั้งกองทุนเพื่อช่วยเหลือราษฎรของชุมชน โดยจัดสรรเงินงบประมาณเข้ากองทุน ปีละ 70,000 บาท ในเดือนธันวาคมของปี ตลอดจนดูแลรักษาบัตร เพื่อใช้ในการจัดการการมีภาวะสุขภาพ	- สบ. บ้านยาง สบ. หัวปลวก สบ. หัวปลวก	- ตลอดระยะเวลาการทำเหมือง	-	- บริษัท ปูนซีเมนต์เอเชีย จำกัด (มหาชน)

ลงนาม วันที่ ๑๓.๖.๕๕๔

ลงนาม วันที่ ๑๓.๖.๕๕๔

รับรองจำนวนหน้า 13/25

10/108/15972/2551/15972

ตารางที่ 3 มาตรการป้องกันและแก้ไขผลกระทบสิ่งแวดล้อมในระยะดำเนินการทำเหมือง (ต่อ)

ผลกระทบสิ่งแวดล้อม	มาตรการป้องกันและแก้ไขผลกระทบสิ่งแวดล้อม	สถานที่ดำเนินการ	ระยะเวลาดำเนินการ	งบประมาณ	ผู้รับผิดชอบ
	ของชุมชนหรือหน่วยงานราชการผู้เกี่ยวข้องในโครงการที่จะมีการบริหารจัดการของชุมชนให้เป็นไปตามระเบียบและแผน และปฏิบัติตามที่กรมอุตสาหกรรมพื้นฐานและการเหมืองแร่กำหนด	- สบ. สถานี สบ. สถานี และชุมชนใกล้เคียง	-	-	- บริษัท ปูนซีเมนต์เอเชีย จำกัด (มหาชน)
	2. ให้จัดทำป้ายประชาสัมพันธ์ เพื่อประชาสัมพันธ์ข้อมูลเกี่ยวกับโครงการของโครงการให้ประชาชนรับทราบ ได้แก่ ชื่อโครงการ ตำแหน่งที่ตั้ง อาชีพประชาชน วิธีการทำเหมือง มาตรการป้องกันและแก้ไขผลกระทบสิ่งแวดล้อม ผลการดำเนินงานและผลการติดตามตรวจสอบผลกระทบสิ่งแวดล้อม รวมทั้งผลการดำเนินงานแก้ไขปัญหาร้องเรียน (ถ้ามี) เป็นต้น โดยให้จัดทำไว้ ณ ที่ทำการผู้ใหญ่บ้านของชุมชนที่อยู่ใกล้เคียง รวมทั้งสถานีอนามัยที่อยู่ใกล้เคียง ได้แก่ สถานีอนามัยบ้านยาง สถานีอนามัยหัวปลวก และสถานีอนามัยหัวปลวก	- สบ. บ้านยาง สบ. หัวปลวก สบ. หัวปลวก บ้านหนองไทร 4 บ้านหนองไทร 5 บ้านหนองไทร 7 บ้านหนองไทร	- ตลอดระยะเวลาการทำเหมือง	-	- บริษัท ปูนซีเมนต์เอเชีย จำกัด (มหาชน)
	3. ให้แจ้งผลการติดตามตรวจสอบผลกระทบสิ่งแวดล้อมที่อาจก่อให้เกิดผลกระทบต่อบุคคลของประชาชนในชุมชนใกล้เคียง ให้แก่ สถานีอนามัยหัวปลวก สถานีอนามัยบ้านยาง สถานีอนามัยหัวปลวก สำนักงานสาธารณสุขอำเภอเสนาห์ และสำนักงานสาธารณสุขจังหวัดสระบุรี เพื่อให้หน่วยงานดังกล่าวได้รับทราบ รวมทั้งประชาสัมพันธ์ข้อมูลให้ประชาชนรับทราบต่อไป	- สถานีอนามัย และชุมชนใกล้เคียง	- ปีละ 2 ครั้ง	-	- บริษัท ปูนซีเมนต์เอเชีย จำกัด (มหาชน)
	6. โครงการจะตระหนักในการรักษาสุขภาพแวดล้อมและสุขภาพ โดยปฏิบัติตามมาตรการและแนวทางต่างๆ ที่ได้เสนอไว้อย่างเคร่งครัด	- บริเวณพื้นที่โครงการ	- ตลอดระยะเวลาการทำเหมือง	-	- บริษัท ปูนซีเมนต์เอเชีย จำกัด (มหาชน)
	1. ให้มีการศึกษาอบรมแก่พนักงานที่รับเข้าใหม่เกี่ยวกับวิธีการทำงานของเครื่องจักรกลและอุปกรณ์แต่ละประเภท	- บริเวณพื้นที่โครงการ	- ก่อนปฏิบัติงานทุกครั้ง	-	- บริษัท ปูนซีเมนต์เอเชีย จำกัด (มหาชน)
	4.4 มาตรการป้องกันและลดผลกระทบ	-	-	-	-

ลงนาม วันที่ ๑๓.๖.๕๕๔

ลงนาม วันที่ ๑๓.๖.๕๕๔

รับรองจำนวนหน้า 13/25

10/108/15972/2551/15972

เอกสารแนบที่ 3

คณะกรรมการบริหารกองทุน หรือคณะกรรมการมวลชนสัมพันธ์

โครงการเหมืองแร่ดินอุตสาหกรรมชนิดดินซีเมนต์ (ดินเหนียว)

คำขอที่ 20/2551 ประทานบัตรที่ 33323/15953 และ คำขอที่ 21/2551 ประทานบัตรที่ 33322/15972

ตารางที่ 3 มาตรการป้องกันและแก้ไขผลกระทบสิ่งแวดล้อมในระยะดำเนินการทำเหมือง (ต่อ)

ผลกระทบสิ่งแวดล้อม	มาตรการป้องกันและแก้ไขผลกระทบสิ่งแวดล้อม	สถานที่ดำเนินการ	ระยะเวลาดำเนินการ	งบประมาณ	ผู้รับผิดชอบ
4. ผลค่าคุณภาพชีวิต	8 หากได้หรือการร้องเรียนจากประชาชนถึงความเดือดร้อนที่เกิดขึ้นจากการคมนาคมขนส่งแล้วจะโครงการ ได้แก่ การรถเก๋งของเอกชน ดิน การพึ่งพาของชุมชนและอยู่ใต้หลุมต่างๆ โครงการจะตั้งไว้ให้ชุมชนดำเนินการแก้ไขทันที	- บริเวณชุมชนใกล้เคียง	- ตลอดระยะเวลาการทำเหมือง	ตามความเสียหายที่เกิดขึ้น	- บริษัท ปูนซิเมนต์เอเชีย จำกัด (มหาชน)
4.1 สภาพทางเศรษฐกิจและสังคม	1. ให้มีการจ้างแรงงานท้องถิ่นให้มากที่สุด และให้เงินค่าจ้างเป็นไปตามประกาศกรมสวัสดิการและคุ้มครองแรงงาน 2. ให้ความร่วมมือกับผู้นำชุมชน เพื่อพัฒนาสภาพความเป็นอยู่ชุมชนและพัฒนาระบบสาธารณูปโภคให้ดีขึ้น 3. ให้ความสำคัญกับเรื่องต่างๆ ร่วมกับประชาชนชุมชน เพื่อสร้างความสัมพันธ์อันดีระหว่างโครงการกับประชาชน เช่น การแข่งขันกีฬา หรือการแข่งขันประเพณีต่างๆ เป็นต้น 4. สนับสนุนให้เกิดการรวมกลุ่มในภาคประชาชน โดยเฉพาะกลุ่มอาชีพเสริม เพื่อให้ประชาชนมีความได้เพิ่มขึ้น และชุมชนเกิดการพัฒนามากขึ้น	- บริเวณชุมชนใกล้เคียง - บริเวณชุมชนใกล้เคียง - บริเวณชุมชนใกล้เคียง - บริเวณชุมชนใกล้เคียง	- ตลอดระยะเวลาการทำเหมือง - ตลอดระยะเวลาการทำเหมือง - ตลอดระยะเวลาการทำเหมือง - ตลอดระยะเวลาการทำเหมือง	ไม่ต่ำกว่าร้อยละค่าแรงขั้นต่ำ ตามความเหมาะสม ตามความเหมาะสม	- บริษัท ปูนซิเมนต์เอเชีย จำกัด (มหาชน) - บริษัท ปูนซิเมนต์เอเชีย จำกัด (มหาชน) - บริษัท ปูนซิเมนต์เอเชีย จำกัด (มหาชน) - บริษัท ปูนซิเมนต์เอเชีย จำกัด (มหาชน)
4.2 การมีส่วนร่วมของประชาชน	1. ให้ประชาชนเข้ามามีส่วนร่วมในการป้องกันและแก้ไขผลกระทบสิ่งแวดล้อมที่ผ่านความเห็นชอบจากสำนักงานนโยบายและแผนทรัพยากรธรรมชาติและสิ่งแวดล้อมให้ประชาชนให้ชุมชนใกล้เคียงได้รับทราบอย่างทั่วถึง 2. ให้ประชาชนเข้ามามีส่วนร่วมเป็นคณะกรรมการการตรวจสอบสัมฤทธิ์ผลหรือคณะกรรมการตรวจสอบข้อร้องเรียน ร่วมกับตัวแทนโครงการ เพื่อทำหน้าที่ประเมินสัมฤทธิ์โครงการ สร้างความสัมพันธ์ที่ดีกับชุมชน และตรวจสอบข้อร้องเรียน (รูปที่ 1)	- บริเวณชุมชนใกล้เคียง	- ตลอดระยะเวลาการทำเหมือง	-	- บริษัท ปูนซิเมนต์เอเชีย จำกัด (มหาชน)

ลงนาม วันที่ ๒๕๕๖

ลงนาม วันที่ ๒๕๕๖

รับรองจำนวนหน้า ๕/๕๓

คณะกรรมการการตรวจสอบสัมฤทธิ์

ตัวแทนโครงการ

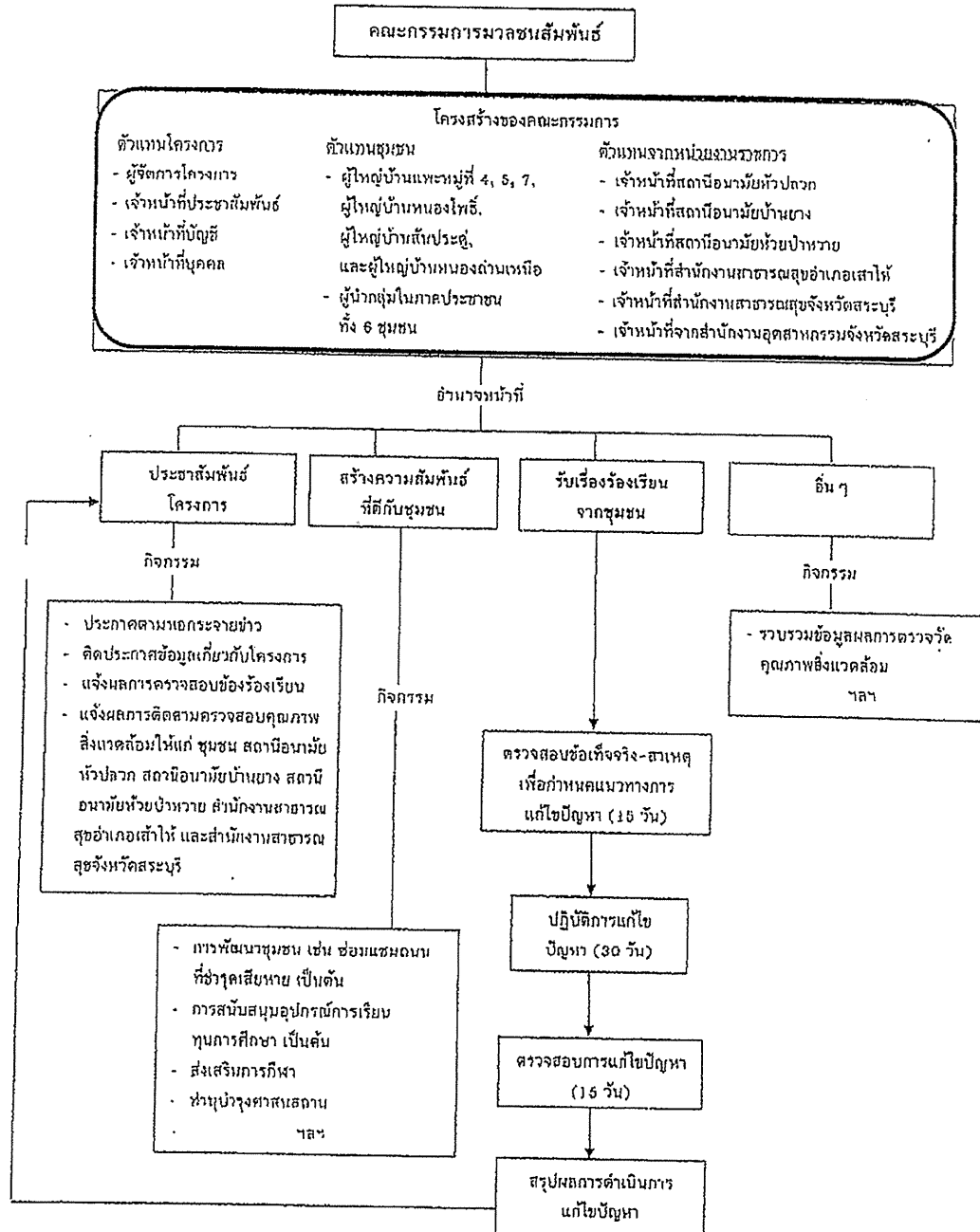
ตัวแทนชุมชน

ตัวแทนหน่วยงานราชการ

- ผู้จัดการโครงการหรือตัวแทน
- เจ้าหน้าที่ประชาสัมพันธ์
- เจ้าหน้าที่บัญชี
- เจ้าหน้าที่บุคคล

- ผู้ใหญ่บ้านหมู่ที่ 4, 5, 7
- ผู้ใหญ่บ้านหนองโพธิ์
- ผู้ใหญ่บ้านสันประดู่
- ผู้ใหญ่บ้านหนองถ่านเหนือ
- ผู้อาวุโสในชุมชนทั้ง 6 ชุมชน
- ผู้นำกลุ่มในภาคประชาชน

- เจ้าหน้าที่สถานีอนามัยหัวปลวก
- เจ้าหน้าที่สถานีอนามัยบ้านยาง
- เจ้าหน้าที่สถานีอนามัยห้วยป่าหวาย
- เจ้าหน้าที่สำนักงานสาธารณสุขอำเภอเสนาให้
- เจ้าหน้าที่สำนักงานสาธารณสุขจังหวัดสระบุรี



รูปที่ 1 โครงสร้างและหน้าที่ของคณะกรรมการมวลชนสัมพันธ์

ลงนาม : _____ วันที่ : _____
 ลงนาม : _____ วันที่ : _____
 10/2551

เอกสารแนบที่ 4

ขอบเขตและแนวทางการใช้เงินกองทุนเฝ้าระวังสุขภาพ

โครงการเหมืองแร่ดินอุตสาหกรรมชนิดดินซีเมนต์ (ดินเหนียว) คำขอที่ 20/2551 ประทานบัตรที่ 33323/15953

ตารางที่ 2 มาตรการป้องกันและแก้ไขผลกระทบสิ่งแวดล้อมในระยะเตรียมการ และดำเนินการทำเหมือง (ต่อ)

ผลกระทบสิ่งแวดล้อม	มาตรการป้องกันและแก้ไขผลกระทบสิ่งแวดล้อม	สถานที่ดำเนินการ	ระยะเวลาดำเนินการ	งบประมาณ	ผู้รับผิดชอบ
4.2 การมีส่วนร่วมของประชาชน	3. ให้ทำหนังสือแจ้งการขุดเจาะ ร่วมกับประชาชนในชุมชน เพื่อสร้างความสัมพันธ์อันดีระหว่างโครงการกับประชาชน เช่น การแจ้งให้ทราบเรื่องการเข้าร่วมประชุมประชาคมฯ เป็นต้น	- บริเวณชุมชนใกล้เคียง	- ตลอดระยะเวลาก่อสร้างเหมือง	- ตามความเหมาะสม	- บริษัท ปูนซิเมนต์ไทย จำกัด (มหาชน)
	4. สนับสนุนให้เกิดการรวมกลุ่มในภาคประชาชน โดยจัดหาบุคลากรให้เสริมสร้างความรู้ความเข้าใจเกี่ยวกับผลกระทบสิ่งแวดล้อมและสุขภาพ	- บริเวณชุมชนใกล้เคียง	- ตลอดระยะเวลาก่อสร้างเหมือง	- ตามความเหมาะสม	- บริษัท ปูนซิเมนต์ไทย จำกัด (มหาชน)
	1. ให้ประชาชนเห็นข้อดีของโครงการ มาตรการป้องกันและแก้ไขผลกระทบสิ่งแวดล้อม ที่สามารถเห็นผลจาการดำเนินงานในชุมชน และแผนบริหารจัดการทรัพยากรธรรมชาติและสิ่งแวดล้อม ไปประชาชนในพื้นที่ที่ได้รับผลกระทบโดยตรง	- บริเวณชุมชนใกล้เคียง	- ก่อนเริ่มทำเหมือง และตลอดระยะเวลาก่อสร้างเหมือง	-	- บริษัท ปูนซิเมนต์ไทย จำกัด (มหาชน)
	2. ให้ประชาชนเข้ามามีส่วนร่วม เป็นคณะกรรมการร่วมสัมฤทธิ์ หรือคณะกรรมการตรวจสอบข้อร้องเรียน ร่วมกับตัวแทนโครงการ เพื่อทำหน้าที่ประสานงานโครงการ สร้างความสัมพันธภาพกับชุมชน และตรวจสอบข้อร้องเรียน	- บริเวณชุมชนใกล้เคียง	- ตลอดระยะเวลาก่อสร้างเหมือง	-	- บริษัท ปูนซิเมนต์ไทย จำกัด (มหาชน)
	3. ให้ดำเนินการตามมาตรการป้องกัน และแก้ไขผลกระทบทุกข้ออย่างเคร่งครัด เพื่อลดผลกระทบต่อประชาชนต่อการดำเนินโครงการ 4. ไม่สร้างความขัดแย้งอันใดระหว่างโครงการกับประชาชน ผ่านทางเข้าร่วมกิจกรรมต่างๆ ภายในชุมชน เช่น การบริจาคสิ่งของ การส่งเสริมด้านการศึกษา ทำบุญทำกุศล และปรับปรุงซ่อมแซมสิ่งของสมทบทุนในชุมชน	- บริเวณพื้นที่โครงการและชุมชนใกล้เคียง - บริเวณชุมชนใกล้เคียง	- ตลอดระยะเวลาก่อสร้างเหมือง - ตลอดระยะเวลาก่อสร้างเหมือง	- ตามความเหมาะสม	- บริษัท ปูนซิเมนต์ไทย จำกัด (มหาชน) - บริษัท ปูนซิเมนต์ไทย จำกัด (มหาชน)
	5. ในกรณีที่มีข้อร้องเรียนเกิดขึ้น ให้คณะกรรมการตรวจสอบข้อร้องเรียนดำเนินการตรวจสอบข้อร้องเรียนอย่างยุติธรรม พร้อมทั้งจัดทำมาตรการป้องกันและแก้ไขปัญหาดังกล่าว	- บริเวณชุมชนใกล้เคียง	- ตลอดระยะเวลาก่อสร้างเหมือง	-	- บริษัท ปูนซิเมนต์ไทย จำกัด (มหาชน)
	6. ให้มีการประชาสัมพันธ์ข้อดีของโครงการสู่ประชาชนในชุมชน และให้ประชาชนเข้ามามีส่วนร่วมในการตรวจสอบข้อร้องเรียน	- บริเวณชุมชนใกล้เคียง	- ตลอดระยะเวลาก่อสร้างเหมือง	-	- บริษัท ปูนซิเมนต์ไทย จำกัด (มหาชน)
ลงนาม	วันที่	วันที่	วันที่	วันที่	วันที่

แบบฟอร์ม/คู่มือการดำเนินงานฯ 20/21

ตารางที่ 2 มาตรการป้องกันและแก้ไขผลกระทบสิ่งแวดล้อมในระยะเตรียมการ และดำเนินการทำเหมือง (ต่อ)

ผลกระทบสิ่งแวดล้อม	มาตรการป้องกันและแก้ไขผลกระทบสิ่งแวดล้อม	สถานที่ดำเนินการ	ระยะเวลาดำเนินการ	งบประมาณ	ผู้รับผิดชอบ
4.3 การสาธารณสุข	1. ให้จัดทำแผนผังพื้นที่โครงการและพื้นที่ชุมชนใกล้เคียง เพื่อใช้ในการติดตามตรวจสอบผลกระทบจากโครงการ เช่น การติดตามตรวจสอบคุณภาพสิ่งแวดล้อม การติดตามตรวจสอบสุขภาพของประชาชน การติดตามตรวจสอบสุขภาพของสัตว์ป่า เป็นต้น	- บริเวณพื้นที่โครงการและพื้นที่ชุมชนใกล้เคียง	- ก่อนเริ่มทำเหมือง และตลอดระยะเวลาก่อสร้างเหมือง	- 70,000 บาท/ปี	- บริษัท ปูนซิเมนต์ไทย จำกัด (มหาชน)
	2. ให้แจ้งผลการติดตามตรวจสอบสุขภาพสิ่งแวดล้อม ที่อาจก่อให้เกิดผลกระทบต่อสุขภาพของประชาชนในชุมชนใกล้เคียง ให้แก่คณะกรรมการร่วมสัมฤทธิ์ และคณะกรรมการตรวจสอบข้อร้องเรียน เพื่อให้ทราบถึงผลกระทบที่เกิดขึ้น และสามารถดำเนินการแก้ไขได้ทันเวลา	- บริเวณพื้นที่โครงการและพื้นที่ชุมชนใกล้เคียง	- ปีละ 2 ครั้ง	-	- บริษัท ปูนซิเมนต์ไทย จำกัด (มหาชน)

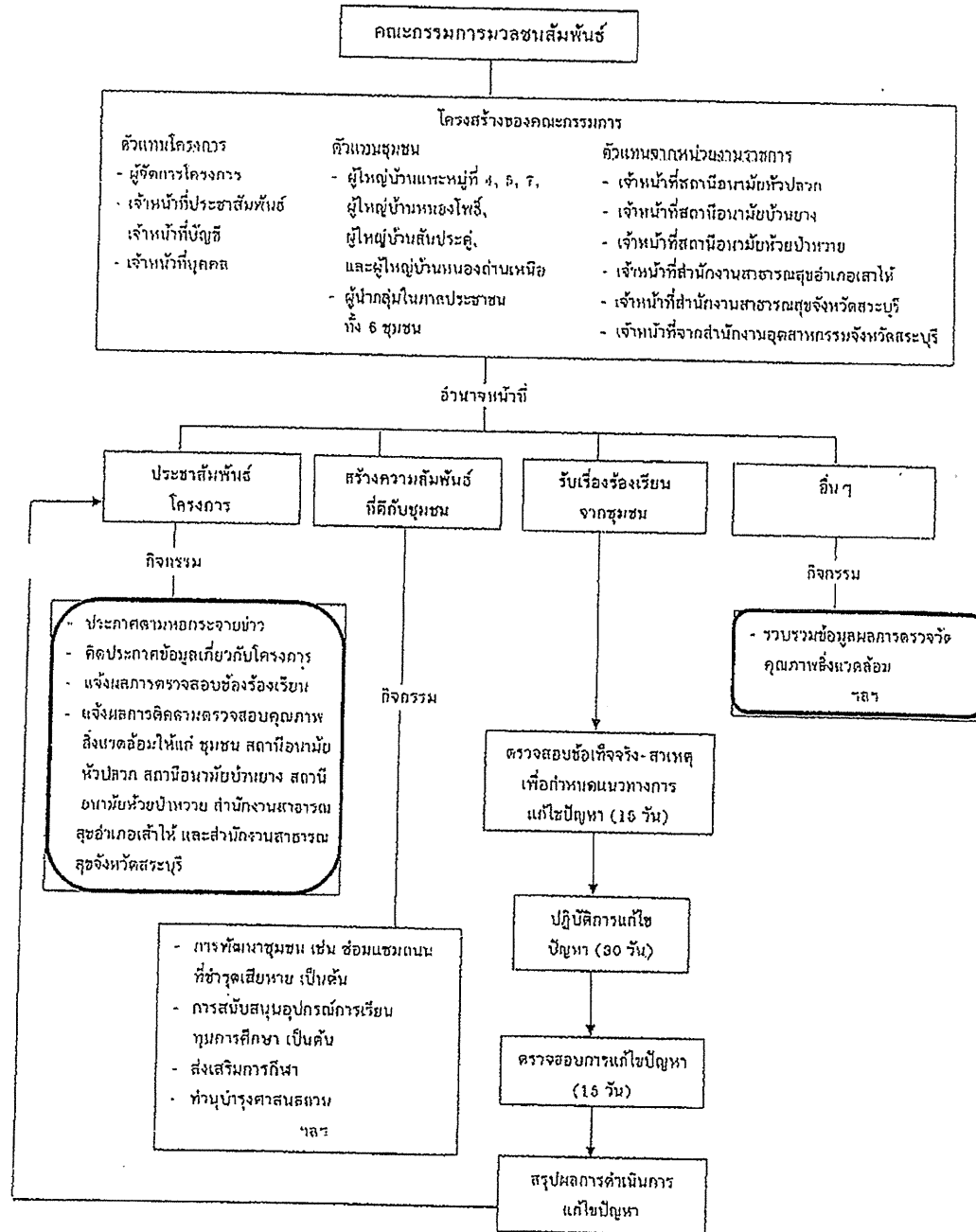
แบบฟอร์ม/คู่มือการดำเนินงานฯ 20/21

ตารางที่ 3 มาตรการป้องกันและแก้ไขผลกระทบสิ่งแวดล้อมในระชดดำเนินการทำเหมือง (ต่อ)

21. 7. 2551

ผลการประเมินตัวชี้วัด	มาตรการป้องกันและแก้ไขผลกระทบสิ่งแวดล้อม	สถานที่ดำเนินการ	ระยะเวลาดำเนินการ	งบประมาณ	ผู้รับผิดชอบ
	3. ให้สำนักงานความสะอาดฯ ประเมินและแก้ไขผลกระทบจากปัญหาค้างคาวอย่างเคร่งครัด เพื่อลดข้อจำกัดกิจกรรมของประชาชนต่อการดำเนินโครงการ	- บริเวณพื้นที่โครงการและชุมชนใกล้เคียง	- ตลอดระยะเวลาการดำเนินงาน		- บริษัท ปูนซิเมนต์ไทย จำกัด (มหาชน)
	4. ให้สร้างความสัมพันธ์อันดีระหว่างโครงการกับประชาชนผ่านภาคีเข้ามามีกิจกรรมต่าง ๆ ภายในชุมชน เช่น การบริจาคสิ่งของ การส่งเสริมด้านการกีฬา ทำบุญทำกุศล และปรับปรุงซ่อมแซมเส้นทางคมนาคมภายในชุมชน	- บริเวณชุมชนใกล้เคียง	- ตลอดระยะเวลาการดำเนินงาน	ตามความเหมาะสม	- บริษัท ปูนซิเมนต์ไทย จำกัด (มหาชน)
	6. ในกรณีที่มีข้อร้องเรียนเกิดขึ้น ให้คณะกรรมการตรวจสอบข้อร้องเรียนดำเนินการตรวจสอบข้อร้องเรียนอย่างยุติธรรม พร้อมทั้งแจ้งจัดทำมาตรการป้องกันและแก้ไขปัญหาทันที (รูปที่ ๕)	- บริเวณชุมชนใกล้เคียง	- ตลอดระยะเวลาการดำเนินงาน		- บริษัท ปูนซิเมนต์ไทย จำกัด (มหาชน)
	6. ให้มีการประชาสัมพันธ์ข้อมูลเกี่ยวกับผลการปฏิบัติงานมาตรการป้องกันและแก้ไขผลกระทบสิ่งแวดล้อม และผลการแก้ไขปัญหาลงข้อเรียกร้องต่าง ๆ (ถ้ามี) โดยทางศิลปะประกาศไว้บนสถานที่ที่สำคัญ หรือสถานที่ที่ประชาชนสามารถเข้าถึงได้ง่าย	- บริเวณชุมชนใกล้เคียง	- ตลอดระยะเวลาการดำเนินงาน		- บริษัท ปูนซิเมนต์ไทย จำกัด (มหาชน)
	7. ให้จัดทำรายงานประชาสัมพันธ์รายละเอียดต่าง ๆ ของโครงการให้ประชาชนรับทราบ ได้แก่ ชื่อโครงการ ตำแหน่งที่ตั้ง วัตถุประสงค์ วิธีการดำเนินงาน มาตรการป้องกันและแก้ไขผลกระทบสิ่งแวดล้อม ผลการดำเนินงาน และการติดตามตรวจสอบผลกระทบสิ่งแวดล้อม รวมทั้งผลการดำเนินการแก้ไขปัญหาร้องเรียน (ถ้ามี) เป็นต้น	- สถานีรถไฟ และชุมชนใกล้เคียง	- ตลอดระยะเวลาการดำเนินงาน		- บริษัท ปูนซิเมนต์ไทย จำกัด (มหาชน)
4.3. การถาวรหมู่	1. ให้จัดตั้งกองทุนเพื่อการจัดการสุขภาพของชุมชน โดยจัดทรวินงบประมาณหลักกองทุน ปีละ 70,000 บาท ในเดือนแรกของทุก ๆ ปี ตลอดจนประชุมบอร์ด เพื่อขึ้นทะเบียนโครงการมีรางวัลสุขภาพ หรือ ห้วยป่าหวาย	- คอ. บ้านยาง สอ. ห้วยป่าหวาย สท. ห้วยป่าหวาย	- ตลอดระยะเวลาการดำเนินงาน	70,000 บาท/ปี	- บริษัท ปูนซิเมนต์ไทย จำกัด (มหาชน)

[illegible]



รูปที่ 1 โครงสร้างและ

ลงนาม	ลงนาม	วันที่	วันที่	วันที่
.....
.....

วันที่ ๒๒ ก.ค. ๒๕๕๑

เอกสารแนบที่ 5
การติดตามและประเมินผล

โครงการเหมืองแร่ดินอุตสาหกรรมชนิดดินซีเมนต์ (ดินเหนียว) คำขอที่ 20/2551 ประทานบัตรที่ 33323/15953

ตารางที่ 2 มาตรการป้องกันและแก้ไขผลกระทบสิ่งแวดล้อมในระยะเตรียมการ และดำเนินการทำเหมือง (ต่อ)

[illegible]

โครงการหมิ่นแตรีนอุตสาหกรรมชนิดดินซีเมนต์ (ดินเหนียว) คำขอที่ 21/2551 ประทานบัตรที่ 33322/15972

ตารางที่ 3 มาตรการป้องกันและแก้ไขผลกระทบสิ่งแวดล้อมระยะดำเนินการทำเหมือง (ต่อ)

[illegible]

วันที่
 ที่

สำนักงาน รหัสสาขา 136
Office

Account No.

สาขาทำลาน

ชื่อบัญชี
Account Name

กองทุนเพื่อการว่างสว่



ธนาคารกรุงไทย
KRUNGTHAI BANK



SA G 5038031

20/01/65
30/06/65
31/12/65
27/01/66

12
13
14
15
16
17
18
19
20
21
22

BS000/0SD02
BSW08/0SD09
BSW11/0SD11
BSW14/0SD14
BS022/0SD22

เจ้าบัญชี-เงินค้ำ
หักบัญชี-ประกันชีวิต
หักบัญชี-ไฟฟ้า
หักบัญชี-ค่าเดินทางและค่า
โดยสาร
ธนาคารแห่งประเทศไทย (ธปท.)

BS004/0SD04
BSW10/0SD10
BSW12/0SD12
BSW15/0SD15
BSW27/0SD27

เจ้าบัญชี-คณ.พัสดุ
หักบัญชี-โทรศัพท์
หักบัญชี-ประปา
หักบัญชี-อ.อาคารและ
หักบัญชี-ประกันสังคม

สำนักงาน
办事处
OFFICE

สาขาสริมไผ่สด

ธนาคารกสิกรไทย
KASIKORN BANK



สาขานี้ได้ยกเลิก

เงินฝากนี้ได้รับความคุ้มครองจากสถาบันคุ้มครองเงินฝากตามจำนวนที่กำหนดไว้ในกฎหมาย
0438 12528
This deposit shall be protected by the Deposit Protection Agency in the amount specified in the relevant laws.

44386789

12 27/01/21TRN
13 18/06/21INN
14 17/12/21INN
15 17/12/21TXN
16 20/01/22TRN
17 22/02/22CS
18 17/06/22INN
19 16/12/22INN
20 16/12/22TXN
21 27/01/23TRN
22
23
24

K-Cyber Banking (บริการธนาคารทางอินเทอร์เน็ตจากกสิกรไทย)

ธนาคารบนอินเทอร์เน็ต สะดวกเหมือนไปธนาคารด้วยตัวเอง สมัครง่าย ๆ ได้ที่ธนาคารกสิกรไทยทุกสาขา หรือ K-ATM
แค่เลือก "กองทุนรวม/บริการ/K-Mobile Banking" >> "บริการ/K-Cyber Banking/K-Cyber Trade"
เมื่อทำการรายการเสร็จจะได้รับใบแจ้งรายการ การเก็บไว้เป็นหลักฐาน และระบบจะส่งข้อความยืนยันผลการสมัคร
พร้อมรหัสผ่าน (Password) สำหรับการเข้าระบบครั้งแรกให้ทาง SMS ในวันถัดไป

"คำย่อ"และ"หมายเลข" โปรดดูปกหลังด้านใน 代码和数字含义, 请查看封底. "CODE" and "TELLER NO." Please see inside back cover

สำนักงาน
办事处

OFFICE

เลขที่บัญชี
账号

A/C NO.

สาขาเงินฝาก

ธนาคารกสิกรไทย
KASIKORN BANK



เงินฝากนี้ได้รับความคุ้มครองจากสถาบันคุ้มครองเงินฝากตามจำนวนที่กำหนดไว้ในกฎหมาย
This deposit shall be protected by the Deposit Protection Agency in the amount specified in the relevant law.

สาขาเงินฝาก 0438

K0576879

70158153

บัญชีเงินฝากออมทรัพย์

ธนาคารไม่รับผิดชอบเงินฝากลูกค้าซึ่งถูกประเภทของลูกค้า
The bank will not hold customer deposits of any type

วันที่ DATE	คำย่อ CODE	ถอน WITHDRAWAL	ฝาก DEPOSIT	คงเหลือ BALANCE	หมายเลข TELLER NO.
1 20/01/22TRN					
2 22/02/22CS					
3 17/06/22INN					
4 16/12/22INN					
5 27/01/23TRN					
6					
7					
8					
9					
10					
11					

สำนักงาน
办事处
OFFICE

เลขที่บัญชี
帐户号码
A/C NO.

ธนาคารกสิกรไทย
KASIKORN BANK



เงินฝากนี้ได้รับความคุ้มครองจากสถาบันคุ้มครองเงินฝากตามจำนวนที่กำหนดไว้ในกฎหมาย
此存款受存款保护机构保护。 This deposit shall be protected by the Deposit Protection Agency in the amount specified in the relevant law.

สาขาที่ได้รับบริการ 0438
บัญชีเงินฝากออมทรัพย์

K0576879

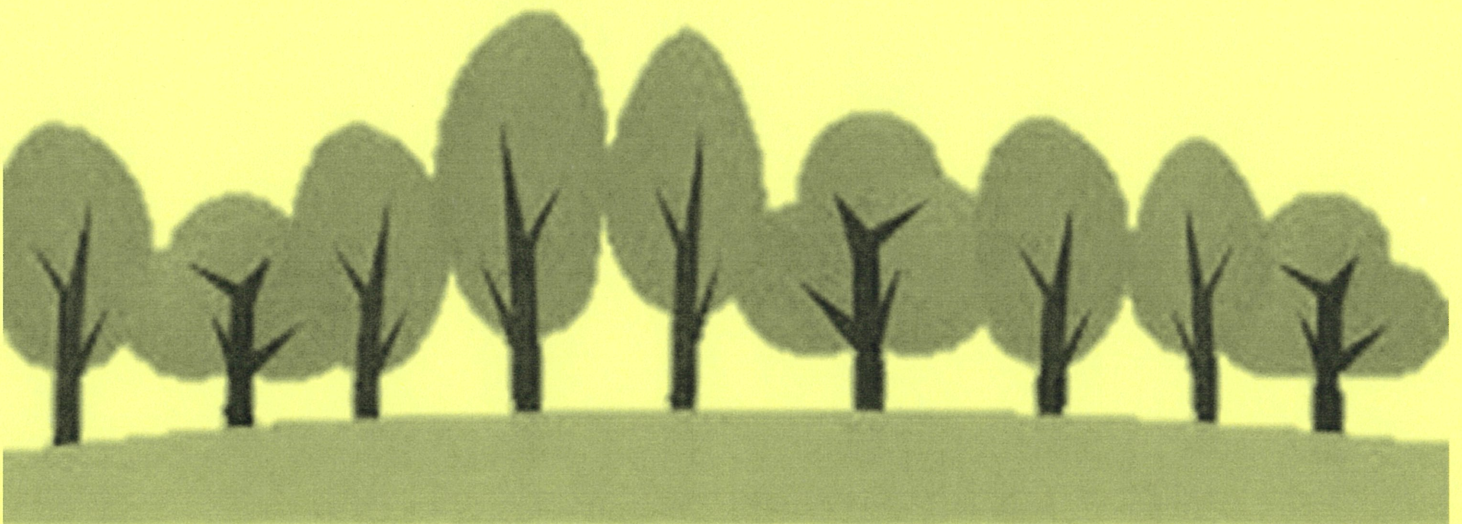
70158154

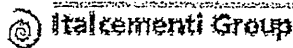
ธนาคารไม่มีนโยบายรับฝากสมุดบัญชีทุกประเภทของลูกค้า
本行无为客户保管各种帐户的存单。 The Bank will not hold customer passbooks of any type.

วันที่ DATE	คำย่อ CODE	ถอน WITHDRAWAL	ฝาก DEPOSIT	คงเหลือ BALANCE	หมายเลข TELLER NO.
1 22/02/22CS					6
2 17/06/22INN					0+
3 16/12/22INN					0
4 27/01/23TRN					052775478 K0576879
5					
6					
7					
8					
9					
10					
11					

ภาคผนวก 7ข

แบบฟอร์มจดบันทึกอุบัติเหตุ





Reporting

New

Period	Jan	2015
Country	TH	Activity
Area	Production	Site
		Cement
		PUKRANG

Occupational	Total	W + TW	Employee	Temporary Worker	External Worker on site	External Worker off site	Third party
Fatality	0	0	0	0	0	0	0
Lost time injury	0	0	0	0	0	0	0
Restricted work duty	0	0	0	0	0	0	0
Medical treatment	0	0	0	0	0	0	0
Subtotal	0	0	0	0	0	0	0
First aid	0	0	0	0	0	0	0
Near-miss	0	0	0	0	0	0	0
Total	0	0	0	0	0	0	0
Worked hours	0	0					
Manpower	0	0					
Number of days lost without commuting	0	0					
Number of days in restricted duty	0	0					

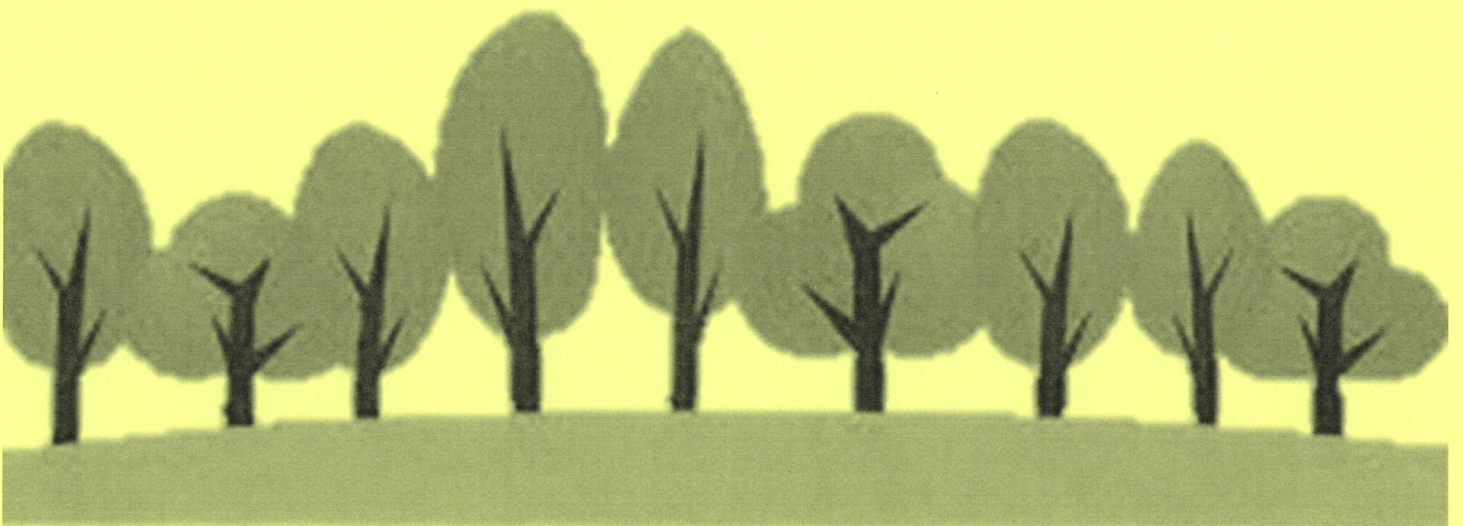
Commuting	Total	W + TW	Employee	Temporary Worker	External Worker on site	External Worker off site	Third party
Commuting Fatal Accident	0	0	0	0	0	0	0
Commuting with lost work time	0	0	0	0	0	0	0
Commuting without lost work time (MT, RWD, FA)	0	0	0	0	0	0	0
Total	0	0	0	0	0	0	0

I-SAFE		INSPECTIONS	
<input type="text"/>	Employees and T.W. interviewed	<input type="text"/>	performed
<input type="text"/>	Interviewed External workers	<input type="text"/>	Un-safe situation detected
I-SAFE / INSPECTIONS			
<input type="text"/>	corrective actions decided	<input type="text"/>	corrective actions realized
Analysis			
2	accidents/near-misses analysed	<input type="text"/>	corrective actions decided
		<input type="text"/>	corrective actions completed
Training			
Hours of safety training	Employee + Temporary Worker	<input type="text"/>	External Worker
Hours of Safety Induction/Awareness	Employee + Temporary Worker	<input type="text"/>	External Worker
Safety Management Committee			
Num. of Safety Management Committees			
Date of last Safety Management Committee (dd/MM/yyyy)		<input type="text"/>	Num. of days in end of period

Date of last occupational
 Fatal accident (ITCGR Employee, Temporary worker, External worker and Third party) on site / off site
 Lost Time Injury (ITCGR Employee, Temporary worker) on site / off site
 Lost Time Injury (ITCGR Employee, Temporary worker, External worker) on site

ภาคผนวก 8ข

หนังสือแจ้งผลเกินเกณฑ์มาตรฐานที่กำหนด





บริษัท ปูนซีเมนต์เอเชีย จำกัด (มหาชน)
Asia Cement
Public Company Limited

175 อาคารสารคดีทาวเวอร์ ชั้นที่ 8/1
ถนนสาทรใต้ แขวงทุ่งมหาเมฆ เขตสาทร
กรุงเทพมหานคร 10120
โทร (662) 641-5600
Fax (662) 641-5680

ที่ รง.022-1/66

29 มิถุนายน 2566

เรื่อง รายงานผลการตรวจวัดคุณภาพน้ำใต้ดิน โครงการเหมืองแร่ดินอุตสาหกรรมชนิดดินซีเมนต์
คำขอประทานบัตรที่ 20/2551, 21/2551 เลขประทานบัตร 33323/15953 และ 33322/15972

เรียน นายกเทศมนตรี เทศบาลตำบลห้วยปลง

สิ่งที่ส่งมาด้วย รายงานผลการตรวจวัดคุณภาพน้ำใต้ดิน โครงการเหมืองแร่ดินอุตสาหกรรมชนิดดินซีเมนต์
คำขอประทานบัตรที่ 20/2551, 21/2551

บริษัท ปูนซีเมนต์เอเชีย จำกัด (มหาชน) ครอบครองรายงานผลการตรวจวัดคุณภาพน้ำใต้ดิน โครงการเหมืองแร่ดินอุตสาหกรรมชนิดดินซีเมนต์คำขอประทานบัตรที่ 20/2551, 21/2551 จำนวน 5 แห่ง ได้แก่ น้ำใต้ดินบ้านแพะ, น้ำใต้ดินบ้านสันประดู่ (ทิศตะวันออกเฉียงใต้), น้ำใต้ดินบ้านสันประดู่ (ทิศใต้), น้ำใต้ดินบ้านหนองโพธิ์ และน้ำใต้ดินบ้านหนองถ่านเหนือ รายละเอียดตามเอกสารที่แนบมาด้วยนี้

จึงเรียนมาเพื่อโปรดพิจารณา

ขอแสดงความนับถือ

ผู้จัดการโรงงาน

ผู้ประสานงาน

๒๔ มิ.ย. 2566



บริษัท ปูนซีเมนต์เอเชีย จำกัด (มหาชน)
Asia Cement
Public Company Limited

175 อาคารสารคดีทาวเวอร์ ชั้นที่ 8/1
ถนนสารคดี แขวงทุ่งมหาเมฆ เขตสาทร
กรุงเทพมหานคร 10120
โทร. (662) 641-5600
Fax (662) 641-5680

ที่ รง.022-2/66

29 มิถุนายน 2566

เรื่อง รายงานผลการตรวจวัดคุณภาพน้ำใต้ดิน โครงการเหมืองแร่ดินอุตสาหกรรมชนิดดินซีเมนต์
คำขอประทานบัตรที่ 20/2551, 21/2551 เลขประทานบัตร 33323/15953 และ 33322/15972

เรียน นายกองคํการบําริหารส่วนตําลบํานยาง

สิ่งที่ส่งมําดวย รายงานผลการตรวจวัดคุณภาพน้ำใต้ดิน โครงการเหมืองแร่ดินอุตสาหกรรมชนิดดินซีเมนต์
คำขอประทานบัตรที่ 20/2551, 21/2551

บริษัท ปูนซีเมนต์เอเชีย จำกัด (มหาชน) ไคร่ขอนําส่งรายงานผลการตรวจวัดคุณภาพน้ำใต้ดิน โครงการเหมืองแร่ดินอุตสาหกรรมชนิดดินซีเมนต์คำขอประทานบัตรที่ 20/2551, 21/2551 จํานวน 5 แห่ง ได้แก่ น้ำใต้ดินบ้านแพะ, น้ำใต้ดินบ้านสันประดู่ (ทิศตะวันออกเฉียงใต้), น้ำใต้ดินบ้านสันประดู่ (ทิศใต้), น้ำใต้ดินบ้านหนองโพธิ์ และน้ำใต้ดินบ้านหนองด่านเหนือ รายละเอียดตามเอกสารที่แนบมําดวยนี้

จึงเรียนมาเพื่อโปรดพิจารณา

ขอแสดงความนับถือ

ผู้จัดการโรงงาน

ผู้ประสานงาน

4 ก.ค. 2566